

令和4年度 佐久穂町社会福祉協議会 事業報告

新型コロナウイルス感染症の5類への移行が決まり、ようやく社会活動の再開が見えてきている中で、ウクライナとロシアの紛争により、世界的にエネルギー・食料価格の高騰、景気の後退懸念が進んでいて経済活動が一部で行き詰まり、国民生活に多大な影響が出ています。

佐久穂町社協では新たな生活様式を取り入れ、支え合いの地域づくりを目指し、人命をつなぎ健康を守りながら住民生活を維持するため、各種福祉事業を実施してきました。

法人運営事業では、介護サービス利用者の減少に伴う厳しい経営が続いています。改善策として介護職員処遇改善加算を取得するため、職員体制の見直しや職階制度導入によるキャリアアップの仕組みづくりなどの働き方改革を実施しました。在宅福祉サービス課職員を中心に、仕事へのやりがいと、日常生活を充実させて快適な職場環境を築き、安定した経営を確保するため処遇改善に取り組みました。

地域福祉事業では、地域住民が共に支えあい、誰もが住み慣れた地域で安心して暮らせるまちを目指し、第2期地域福祉計画・地域福祉活動計画により、地域共生社会の実現に向け実践に移行しながら、課題に対し包括的な相談支援体制、身近な地域での支えあえる仕組みの構築、地域福祉活動を推進できる担い手の育成、SNSなどを活用した若年層への情報発信、活動への参画促進などを展開しました。

在宅福祉サービス事業では、新型コロナウイルス感染症及び人口減少に伴い、利用者数は減少傾向にありますが、感染対策を講じながら、体操やレクリエーション、ホームヘルプサービス等を実施しました。

社会経済活動の変化（再開）から令和4年度事業の反省を踏まえ、各事業所の増収増益を達成するために計画的に戦略を決め、業務の継続を遂行します。また、組織内での効率化を図り、各事業所での目標設定、学習会・研修会を検討します。厳しい状況が続きますが、民間感覚をより強化して、サービスの質を維持、向上させる体制やしきみを勘案し、地域に寄り添う・密着型社協として経営基盤が安定した財政状況となるよう努めてまいります。

以下に令和4年度において実施しました各事業実績の詳細について項目ごとに報告いたします。

法人運営課

1 法人経営の状況

令和4年度も長期化するコロナ禍により、様々な行動制限がある中で各事業に取り組んで参りました。介護保険事業においては、利用者や職員のコロナ感染による休業や、施設ニーズが高い傾向により減収となっています。このことから、利用者の確保と利用者それぞれのペースを大切に、楽しく過ごせるよう心のこもったサービスの提供に努めて参りました。

一方人件費支出は、今後もほぼ同水準で推移するものと想定されますが、職員の適正な人員配置や効率化により財務体質の改善を図っていきます。

事業費・事務費支出については、福祉ニーズが複雑・多様化する中で、費用対効果等も十分勘案し必要最小限で最大の効果が得られるよう効率的な予算執行に努めました。

収入の推移

(単位：千円)

| | 令和4年度 | 令和3年度 | 平成2年度 |
|------------|---------|---------|---------|
| 会費収入 | 3,843 | 3,966 | 3,935 |
| 共募配分金収入 | 2,417 | 2,501 | 2,461 |
| 介護保険事業収入 | 221,246 | 235,806 | 256,445 |
| 障害福祉サービス収入 | 5,673 | 6,116 | 5,614 |

職員数 (派遣職員を含む)

(単位：人)

| | 法人運営 | 地域福祉 | 介護サービス |
|-----------|----------|----------|------------|
| 令和5年3月31日 | 3 (臨時 1) | 2 (臨時 4) | 26 (臨時 29) |
| 令和4年3月31日 | 4 (臨時 1) | 4 (臨時 1) | 28 (臨時 28) |

事務局長を含む

支出の推移

(単位：千円)

| | 令和4年度 | 令和3年度 | 平成2年度 |
|-----|---------|---------|---------|
| 人件費 | 256,884 | 242,497 | 238,046 |
| 事業費 | 37,262 | 32,162 | 35,119 |
| 事務費 | 26,260 | 26,568 | 27,429 |

2 職員研修・働き方改革への対応 (別表 イ)

安心できる職場づくりを目指し、働き方の環境を整備するため、関係規則の改正や「職場におけるハラスメントの防止規程」などの整備を行いました。

各事業所においては、職員のキャリアに応じたスキルアップを行うための研修に参加し、研鑽に努めました。

3 理事会・評議員会等の開催 (別表 ロ)

理事会、評議員会、監事会、評議員選任・解任委員会の開催については、定款に基づき会務の運営を行いました。

○ 監事会 2回開催

令和4年5月23日 令和3年度決算監査 出席監事 2名

令和4年10月20日 令和4年度中間監査 出席監事 2名

○ 評議員選任・解任委員会 (書面決議)

令和4年6月8日 第1回評議員選任・解任委員会 委員 5名

令和5年1月10日 第2回評議員選任・解任委員会 委員 5名

○ 第三者委員会

令和4年8月3日 委員 5名

4 受託事業・補助事業等の連携強化

地域福祉活動を進めるには、町や関係機関との関わりが重要となっており、互いの連携強化を図る必要があります。町民の皆さんが望む地域福祉事業が行えるよう町と協議を重ね改善すべき事業、強化すべき事業等を引き続き検討していきます。

○ 令和4年度受託事業

長野県社協 : 日常生活自立支援事業、生活福祉資金貸付事業

佐久穂町 : 地域福祉

戦没者追悼式、福祉団体(シニアクラブ・身体障害者福祉協会・手をつなぐ育成会・遺族会)、生活支援体制整備事業、結婚相談事業

: 在宅福祉

タイムケア事業、日中一時支援、移動支援、介護予防ケアマネジメント、在宅介護者リフレッシュ事業、高齢者生活福祉センター安否確認清掃等

○ 指定管理施設の状況 (別表 ハ)

デイサービスセンター(高野町、八千穂)

老人福祉センター(高野町、八千穂)

5 募金・救援金等の募集

| | | |
|--------------------------|---------|-------------|
| ・ 赤い羽根共同募金 | 2,810 件 | 2,893,422 円 |
| ・ 福島県沖地震災害義援金 | | 26,879 円 |
| ・ ウクライナ人道支援、トルコ・シリア地震救援金 | | 302,288 円 |

6 施設整備

デイサービスセンターふれあいのエアコン更新工事とふれあい支所及びこまどり支所のWiFi工事を行い施設の環境整備を図りました。

(別表 イ)

令和 4 年度職員研修実績

| 月 日 | 研 修 内 容 | 参加人員 | 研修場所 |
|------------------|-------------------------|-------|-------------|
| 令和4年 5月20日～6月30日 | 長野県介護支援専門員実務経験者専門研修 8日間 | 2 | リモート(Zoom) |
| 6月15日 | 新人育成担当者研修会 | 1 | 上田真田中央公民館 |
| 6月25日 | 認知症介護基礎研修 | 2 | リモート(Zoom) |
| 6月6日～7月13日 | 主任介護支援専門員更新研修 | 1 | リモート(Zoom) |
| 7月5日～8月10日 | 主任介護支援専門員更新研修 | 1 | リモート(Zoom) |
| 7月8日 | 長野県介護支援専門員初回更新研修・専門研修 I | 2 | 長野市生涯学習センター |
| 7月15日 | 主任介護支援専門員更新研修 | 1 | 浅間温泉文化センター |
| 7月15日～8月17日 | 長野県介護支援専門員実務経験者専門研修 | 1 | リモート(Zoom) |
| 7月20日 | 新人育成担当者研修会 | 1 | 上田真田中央公民館 |
| 7月29日 | 主任介護支援専門員更新研修 | 1 | 浅間温泉文化センター |
| 8月10日 | OJTリーダー養成課程研修 1日目 | 1 | 千曲市総合観光会館 |
| 8月12日 | 主任介護支援専門員更新研修 | 1 | 松本市 |
| 8月18日 | 長野県介護支援専門員実務経験者専門研修 II | 1 | 長野市生涯学習センター |
| 8月30日 | 主任介護支援専門員更新研修 | 1 | 松本市 |
| 9月1日 | OJTリーダー養成課程研修 2日目 | 1 | 千曲市総合観光会館 |
| 9月7日 | 介護予防支援、ケアマネジメント新規事業所研修 | 1 | リモート(Zoom) |
| 9月22日～10月13日 | 介護支援専門員更新研修(実務未経験者) | 1 | リモート(Zoom) |
| 9月27日・9月28日 | 福祉職員生涯研修 | 1 | 上田真田中央公民館 |
| 9月29日・9月30日 | 認知症介護実践者研修 | 2 | 麻績村 |
| 10月14日 | 介護支援専門員更新研修(実務未経験者)集合研修 | 1 | 浅間温泉文化センター |
| 10月15日～10月26日 | 介護支援専門員更新研修(実務未経験者) | 1 | リモート(Zoom) |
| 10月27日・10月28日 | 介護支援専門員更新研修(実務未経験者)集合研修 | 1 | 浅間温泉文化センター |
| 12月7日 | メンタルヘルス対策講座(管理監督者) | 係長・主任 | 相談室 |
| 11月9日～11月11日 | 認知症介護実践者研修 | 2 | 麻績村 |
| 11月16日 | 苦情対応研修システム研修会 | 8 | ふれあい支所 |
| 11月17日 | 新人育成担当者研修会 | 1 | 浅間温泉文化センター |
| 12月19日 | 認知症介護実践者研修 | 2 | 麻績村 |
| 12月21日 | 新人育成担当者研修会 | 1 | 浅間温泉文化センター |

(別表 口)

令和 4 年度理事会の開催

| 月 日 | 審 議 案 件 | 出席理事数 |
|------------|---|-------|
| 令和4年 6月7日 | 第1回理事会 報告第1号 理事の選任結果について 議案第1号 令和3年度事業報告の承認について 議案第2号 令和3年度一般会計決算の承認について 報告第2号 決算監査報告について 議案第3号 社会福祉充実計画の承認について 議案第4号 評議員候補者の選任について 議案第5号 評議員選任・解任委員会委員の選任について | 9 |
| 9月30日 | 第2回理事会 令和4年度職務の執行状況について 報告第3号 理事の就任報告について 報告第4号 評議員の就任報告について 協議事項1 社会福祉功労者の選考について | 7 |
| 12月22日 | 第3回理事会 令和4年度職務の執行状況について 議案第6号 評議員候補者の選任について 議案第7号 令和4年度一般会計補正予算(補正第1号)について その他 特別会費の募集について | 8 |
| 令和5年 3月22日 | 第4回理事会 令和4年度職務の執行状況について 報告第5号 理事の就任報告について 報告第6号 評議員の就任報告について 議案第8号 一般職員給与規程の一部改正について 議案第9号 準職員給与規程の一部改正について 議案第10号 臨時職員給与規程の一部改正について 議案第11号 令和4年度一般会計補正予算(補正第2号)について 議案第12号 令和5年度事業計画について 議案第13号 令和5年度一般会計予算について 議案第14号 施設長等の選任について その他 職員採用試験結果報告 | 8 |

令和 4 年度評議員会の開催

| 月 日 | 審 議 案 件 | 出席評議員数 |
|------------|--|--------|
| 令和4年 6月27日 | 第1回評議員会 報告第1号 評議員の選任結果について 議案第1号 理事の選任について 議案第2号 令和3年度事業報告の承認について 議案第3号 令和3年度一般会計決算の承認について 報告第2号 令和3年度決算監査報告について 議案第4号 社会福祉充実計画の承認について | 16 |
| 12月23日 | 第2回評議員会 議案第5号 理事の選任について 議案第6号 令和4年度一般会計補正予算(補正第1号)について その他 特別会費募集について | 12 |
| 令和5年 3月23日 | 第3回評議員会 報告第3号 評議員の就任報告について 議案第7号 令和4年度一般会計補正予算(補正第2号)について 議案第8号 令和5年度事業計画について 議案第9号 令和5年度一般会計予算について その他 一般職員採用について | 15 |

(別表 ハ)

令和 4 年度 高野町・八千穂老人福祉センター利用状況

| 高野町老人福祉センター | | |
|-------------|-----|-------|
| 利用団体 | 回数 | 延人員 |
| 傾聴ボランティア | 13 | 96 |
| マンドリンクラブ | 21 | 150 |
| 銭太鼓 | 23 | 254 |
| 地域いきいき健康クラブ | 16 | 306 |
| 認知症予防チーム佐久穂 | 12 | 108 |
| れい輪の会 | 15 | 273 |
| ほっとカフェ | 15 | 225 |
| 男のカフェ | 25 | 117 |
| 太極拳 | 15 | 182 |
| 囲碁同好会 | 29 | 204 |
| 舞踊観染会 | 17 | 119 |
| 更生保護女性会 | 9 | 81 |
| くりんそう | 31 | 43 |
| 手をつなぐ育成会 | 2 | 12 |
| シニアクラブ連合会 | 6 | 53 |
| 身体障害者福祉協会 | 3 | 36 |
| 遺族会 | 9 | 79 |
| まいさぼ信州佐久 | 11 | 38 |
| 社協理事会 | 4 | 58 |
| 社協評議員会 | 3 | 65 |
| 計 | 279 | 2,499 |

| 八千穂老人福祉センター | | |
|-------------|-----|-------|
| 利用団体 | 回数 | 延人員 |
| いきいき倶楽部 | 257 | 2,927 |
| なんでも心配ごと相談所 | 6 | 40 |
| こまどりカフェ | 13 | 97 |
| 大正琴 | 22 | 173 |
| 補聴器相談 | 5 | 22 |
| 八千穂護国神社崇敬会 | 3 | 21 |
| | | |
| | | |
| | | |
| | | |
| | | |
| | | |
| | | |
| | | |
| | | |
| | | |
| | | |
| | | |
| | | |
| | | |
| 計 | 306 | 3,280 |
| 合計 | 585 | 5,779 |

・高齢者の親睦を図る場として、また各種相談事業やレクリエーション及び介護予防教室等の場としての利用並びに福祉団体やボランティア団体の皆さんの福祉活動推進の場として提供しています。令和4年度もコロナ禍の中、例年より利用者は減少しました。

地域福祉活動推進課

1 地域福祉活動計画

令和4年度は地域福祉計画の推進に向けた評価・検証をNPO法人スコープに業務委託し、重点的な目標を設定し「基本目標1:みんなで支えあうお互いさまの社会づくり」の実現に向けた「小地域の話し合いの場づくり」を令和4年度の目標としました。

ささえあい情報交換会(8月30日)では、既に活動しているグループと新たに支えあい活動を始めたいと考えている人たちが参加し、具体的な活動に至っていないが、交換会後にどのような活動につなげるか相談が寄せられた。情報交換会後の参加者にとって地域の課題を「我がごと」と捉え、将来的な地域活動に結び付けていくイメージを共有する場を作れました。地域において支え合い活動のための話し合いの場が作れているという評価となりました。

2 生活支援体制整備事業(別表1)

住民主体による「地域で支えあう仕組みづくり」を目指し、行政と地域住民と連携しながら第2層生活支援コーディネーター業務を行いました。

- ・昨年度支えあい活動の立ち上がった、大日向1区と穴原・中央区では、話し合う場が定着してきており、それぞれの地域での課題把握が行われ、地域の話し合いの場に参加し情報提供を行いました。
- ・情報交換会を開催し、モデル2地区として「話し合いの場」と「助け合いの創出」がスタートしている各活動者の皆さんにパネラーとして登壇していただき、「住民同士の助け合い」について実践発表して頂き、考えて頂く機会をつくりました。参加者からの質疑応答場面を設け、実際に地域で活動している皆さんの情報共有することができました。

3 生活福祉資金貸付に関する事業(別表2)

所得の少ない世帯や高齢者世帯などに対し、経済的自立と生活意欲の助長・社会参加の促進を図り、安定した生活に向けての資金を貸付する制度で、初期相談や申込、申請窓口などの業務を行っています。

その中で、新型コロナウイルス感染症の影響による休業等により、生活費の需要に対応するための特例貸付を実施しました。

令和4年度内では、8世帯に対し、延べ11件2,250,000円の貸付を実施しています。特例貸付以外の貸付については、令和4年度の相談件数は14件あり、2件が貸付決定に至りました。

4 日常生活自立支援事業（別表 3 (14 頁)）

長野県社協との受託契約に基づき、認知症の高齢者や知的障がい・精神障がいのある方など判断能力が十分でない方に対して、地域において自立した生活が送れるよう、生活支援員を派遣し、福祉サービスの利用援助や日常的な金銭管理の支援を行いました。最近の傾向として、精神障がい者の利用が一番多いが、認知症高齢者の新規の相談が増えています。

5 有償在宅福祉サービス事業「ふれあいサポート」

コロナ禍で活動を制限された部分もありますが、ゴミ出しや雪かきなどの生活に直結するサポートを継続している関係性から実施されていました。依頼があった際には小地域の範囲で助け合い活動ができるように調整・働きかけを行いました。急を要する相談など、依頼を受けたが対応することが難しいケースについては、ふれあいサポート以外の方法を紹介する等で対応しました。

6 ボランティアまちづくりセンター

ボランティア活動を希望する個人や団体に登録してもらうことで、情報提供やコーディネートを行い、ボランティア活動の推進を図りました。また本会が窓口となり、ボランティア自身の活動中の事故や怪我に備えたボランティア保険の加入手続きを行いました。

(1) ボランティア登録数

| 個人登録数 | 団体登録数 |
|-------|-----------------|
| 57 名 | 11 グループ (124 名) |

(2) ボランティアフォーラムでの活動紹介

「長野県まちづくり・ボランティアフォーラム 2022」が開催されました。令和 4 年度も続く新型コロナウイルス感染症の感染症予防のため、メイン会場を佐久大学に置き、各会場を分散してオンラインで開催されました。

| | |
|-----|---|
| 日 時 | 令和 4 年 12 月 3 日 (土) 13 : 30 ~ 17 : 00 令和 4 年 12 月 4 日 (日) 9 : 30 ~ 13 : 00 |
| 場 所 | 佐久大学 (メイン会場) |
| テーマ | 「あい」あふれる豊かな暮らしを発信しよう！ |

地域活動やボランティア活動の根幹にある地域への愛を振り返り、活動のきっかけや活動によって地域や自身にどういった変化があったのかをパネルディスカッションにて共有しました。「ささえあい、たすけあい」によって持続可能な地域を目指すことの重要性を多世代に伝えていくため、様々な「あい」をテーマに活動する方々との交流を図りました。

7 災害ボランティアセンター

災害発生時に被災者及び被災地域からのニーズによるボランティア活動が出来るように災害ボランティアセンターのマニュアルの見直し、地元主体・協働の体制がとれるように地域住民や関係機関とのつながりを大切にしました。

8 ふれあい・いきいきサロン（別表 4～5（15～16頁））

住民が気軽に参加でき、交流できる多様な集いの場づくりを行い、楽しみ生きがいづくりができるサロン活動を推進しました。サロンリーダーと個別相談の中で、感染対策の情報提供やボランティア活動者をつなぎ、地域主体でサロンが開催できるよう支援・助成しました。

9 地域交流コーナー(カフェ)の開催

「ほっとカフェ」「こまどりカフェ」「おとこのカフェ」は感染状況をみながら、基本的な対策を講じたうえで開催しました。また、小規模で集まる「おとこのカフェ」も定期的に開かれており、コロナ禍で中止期間がありましたが住民が交流する機会は継続されました。

10 ほっとこーる

地域のサロンや交流コーナー（カフェ）等の集いの場の開催が感染症の影響で難しい中、地域の方々の孤立感の解消を図り、つながりを絶やさないことを目的として電話を活用したボランティア活動を行いました。

コロナ禍でなかなか集う機会がありませんでしたが、電話を通じて社会的なつながりをつくる活動が行えました。

今後は直接集まれるカフェなどの開催と並行していき、普段の生活の中で出来るつながりの形が継続できるよう支援していきます。

| 利用者 | 実施回数 | 延べ人数 |
|-----|------|------|
| 17名 | 36回 | 144名 |

11 日本赤十字社事業

日本赤十字社は、国内の災害救護はもとより、海外における緊急支援や様々な救援活動を展開しています。

赤十字活動は皆様から寄せられる活動資金によって支えられ、当社協では、日本赤十字社佐久穂町分区として、令和4年度の活動資金収納実績は2,882件で1,504,300円となり、全額日本赤十字社へ納入しました。

また、令和4年3月福島県沖地震災害義援金、ウクライナ人道危機救援金、トルコ・シリア地震救援金を日本赤十字社長野県支部に送金しました。

12 結婚相談事業

(1) 白樺結婚相談所相談件数

| 年 月 日 | 件数 | 年 月 日 | 件数 |
|-----------|-----|-----------|----|
| 令和4年4月17日 | ※中止 | 10月16日 | 3 |
| 5月15日 | ※中止 | 11月20日 | 中止 |
| 6月19日 | 4 | 12月18日 | 中止 |
| 7月18日 | ※中止 | 令和5年1月15日 | 2 |
| 8月21日 | ※中止 | 2月19日 | 6 |
| 9月18日 | ※中止 | 3月19日 | 2 |

○日 時：毎月第3日曜日午後1時～5時(受付4時)

○場所：八千穂福祉センター

(R4年5月南相木村中止・9月北相木村中止・10月小海町で開催)

(2) 佐久穂町結婚相談員会活動報告

・結婚相談員会定例会

○開催日 毎月：第一火曜日 午後6時30分から

社協ふれあい相談室他にて計12回

○定例会内容 白樺結婚相談所の内容報告及び相談員間の情報交換など

○研修 実施日：9月20日(火) 講師：婚活 de 八ヶ岳推進委員会 多賀 純夫氏
体験型婚活イベントを行っている団体の方より、今の結婚事情・若者の結婚観などについての話やデータを提示していただき、今における相談・お見合いについて学びました。

・相談員活動報告

相談員9名による電話・訪問・お見合い活動

○電話・メール等97件・面談48件・お見合い17件・相談員連絡打合せ22件

13 佐久穂町戦没者追悼式事業

日清・日露戦争以降の全戦没者に対し追悼の誠をささげるとともに、平和を祈念するため10月7日に茂来館で町戦没者追悼式を挙行了しました。

14 小中学校福祉教育推進事業

福祉活動体験を通じて障がいや高齢について当事者の思いを知り、生徒一人ひとりが自分たちの暮らしについて考え、できることに取り組めることを目的に福祉教育を実施しました。

- 佐久穂中学校 9 学年 福祉体験の実施
 - ・ 6 月 2 日：福祉講話（あいさポーター研修）
 - ・ 7 月 5 日：障がい者擬似体験・車いす体験

15 各種福祉団体の活動推進事業

福祉団体(シニアクラブ連合会・手をつなぐ育成会・身体障害者福祉協会)の事務補助を行いました。

16 相談支援事業（別表 6）

相談支援事業では、福祉制度を利用する際の相談のみでなく、障がい・疾病などの理由により生活での課題を抱えている方々を対象に、充実した暮らしが実現できるよう、ご本人の意向に添ったサポートを心がけてきました。

障がいを持っていても、その人らしく地域生活を送ることができるように、本人と環境に働きかけ、あらゆるニーズに対応できるように本人の意向に沿って支援しました。

17 ふれあい広場「くりんそう」

閉じこもりがちな方の社会参加と居場所づくりの目的で、地域生活支援事業である日中一時支援として佐久穂町と佐久市より受託しています。

令和 4 年度は新型コロナウイルス感染対策を行いながら、必要に応じて生活相談を個別で対応しました。

実績

| | 4月 | 5月 | 6月 | 7月 | 8月 | 9月 | 10月 | 11月 | 12月 | 1月 | 2月 | 3月 | 計 |
|--------|----|----|----|----|----|----|-----|-----|-----|----|----|----|----|
| 開催回数 | 4 | 5 | 7 | 5 | 3 | 0 | 5 | 2 | 0 | 0 | 0 | 0 | 31 |
| 参加延べ人数 | 4 | 5 | 14 | 7 | 4 | 0 | 6 | 3 | 0 | 0 | 0 | 0 | 43 |

内訳

- ・ 男：1人 女：4人 知的3人、精神、3人、身体0人
- ・ 10歳代：1人、20歳代：2人、30歳代：1人、60歳代：1人

令和4年度 第2層生活支援コーディネーター活動実績報告書

別表1-1

令和4年4月～令和5年3月

【住民との地域づくりに向けた認識共有】

| 取り組み種別 | 活動日 | 人数 | 活動内容（会議/アンケート調査/学習会企画と開催） |
|----------|-------|----|---|
| 住民学習会の開催 | 8月30日 | 18 | 第2層生活支援体制整備事業 「ささえあい情報交換会」 ～わたしの地域でできること～ |
| | 9月～ | | 参加者のアンケート調査からみる地域活動の思い/評価/分析 |

別表1-2

【住民（地域自治組織）との協働】

| 取り組み種別 | 活動日 | 人数 | 活動内容（活動に対する相談援助/学習会に向けた打合せ） |
|---------------------|-------|----|-------------------------------|
| 小地域の支え合い活動 大日向1区 | 6月17日 | 6 | 協議会にて活動資金について提案（共募の活用） |
| | 7月27日 | 2 | 情報交換会に向けた打合せ（小須田はる枝さん/市川典子さん） |
| | 8月24日 | 2 | 情報交換会に向けた打合せ（小須田はる枝さん/市川典子さん） |

| 取り組み種別 | 活動日 | 人数 | 活動内容（活動に対する相談援助/地域懇談会への参加/訪問同行） |
|---------------------|--------|----|---------------------------------|
| 小地域の支え合い活動 穴原・中央 | 4月22日 | 1 | 今年度の活動についての相談（渡邊薫リーダー） |
| | 5月13日 | 5 | 地域での話し合い（地域懇談会） |
| | 6月23日 | 2 | 地域活動についての相談（渡邊薫リーダー） |
| | 7月4日 | 1 | 地域活動についての相談（渡邊薫リーダー） |
| | 7月22日 | 5 | 地域での話し合い（地域懇談会） |
| | 7月25日 | 1 | 情報交換会に向けた打合せ（渡邊薫リーダー） |
| | 8月24日 | 1 | 情報交換会に向けた打合せ（渡邊薫リーダー） |
| | 11月17日 | 3 | 地域での話し合い（地域懇談会） |

別表1-3

【行政機関（市町村）との地域づくりに向けた認識共有】

| 取り組み種別 | 活動日 | 人数 | 活動内容（主に行政機関との規範的統合に受けた情報共有と話し合い） |
|--------------------|--------|----|----------------------------------|
| 行政/議員/関係機関と 打合せ | 4月20日 | 3 | 委託業者*とリモート会議【地域福祉活動計画の打合せ】 |
| | 6月16日 | 1 | 健康福祉課長との打合せ【有償ボランティアについて】※議会対応 |
| | 7月19日 | 7 | 地域福祉活動計画アクションプラン推進会議 |
| | 8月12日 | 3 | 福祉係と今後の地域福祉の在り方について打合せ |
| | 11月16日 | 3 | 委託業者*とリモート会議【今年度のアクションプランのまとめ方】 |
| | 11月18日 | 2 | 竹内議員からの問合せ【地域福祉活動について】 |

*委託業者：NPO法人スコップ

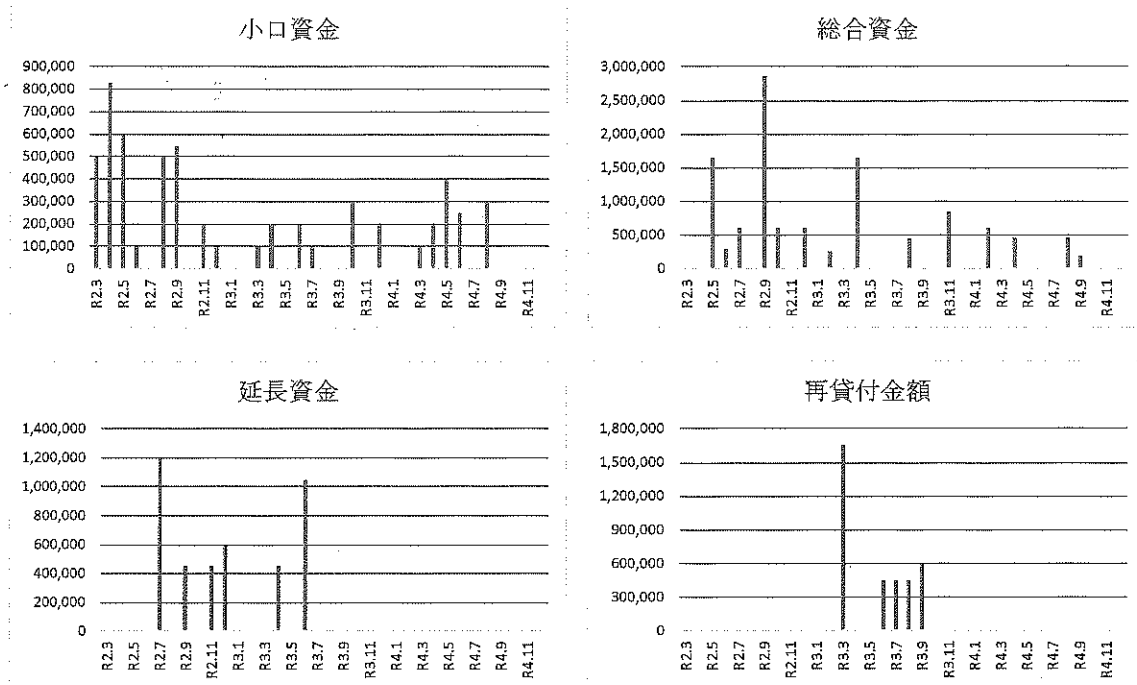
別表 1-4

【第一層協議体（コーディネーター）との関わり】

| 取り組み種別 | 活動日 | 人数 | 活動内容（地区サロン・カフェ）一層プログラム参加と情報共有 |
|-----------|-----|----|---------------------------------|
| 一層CDと打合せ | 1 | 19 | 7 生活支援体制整備事業について（説明） |
| 幸せプログラム参加 | 1 | 22 | 11 「ちょっと考える終活」第3回人生会議 |
| 筆岩サロン | 2 | 15 | 11 一層CDによる交通アンケートの結果について |
| おとこのカフェ | 2 | 22 | 10 一層CDと総合政策課による「住まいの未来を考える」 |
| ほっとカフェ | 3 | 1 | 15 一層CDによる「認知能力の話」 |
| 崎田サロン | 3 | 2 | 11 一層CDと総合政策課による「住まいの未来を考える」 |
| こまどりカフェ | 3 | 7 | 11 カードゲームによる今後の生活を考える |
| 筆岩サロン | 3 | 8 | 11 一層CDによる「認知能力の話」 |
| 幸せプログラム参加 | 3 | 9 | 11 ちょっとだけウォーキングinむかしたんけん館 |
| 一層CDと打合せ | 3 | 23 | 2 移動のアンケート、今後の方針について |
| おとこのカフェ | 3 | 29 | 12 一層CDと総合政策課による「エンディングノート」について |

別表 2

生活福祉資金特例貸付実施状況



別表 3

日常生活自立支援事業の状況 (令和5年3月末日 現在)

| 項目 | 認知症高齢者 | 知的障がい者 | 精神障がい者 | 合計 |
|--------------|--------|--------|--------|-----|
| 契約者数 | 4 | 3 | 8 | 15 |
| 相談援助延べ件数 | 65 | 41 | 115 | 221 |
| 生活支援員利用援助件数 | 21 | 37 | 59 | 117 |
| 新規相談件数 | 3 | 0 | 2 | 5 |
| 新規契約件数 | 0 | 0 | 1 | 1 |
| 解約件数 | 1 | 1 | 2 | 4 |
| うち成年後見制度移行件数 | 0 | 1 | 0 | 1 |

別表 4

令和4年度 サロン地区別実績表

○…半日 ●…1日 ※…補助金請求なし

| | 4月 | 5月 | 6月 | 7月 | 8月 | 9月 | 10月 | 11月 | 12月 | 1月 | 2月 | 3月 | 合計開催数 | 参加延べ人員 |
|----------|-------|------|-------|------|------|------|-------|------|-------|------|-------|------|-------|--------|
| 大日向一区 | | | | ○ 9 | | | | | ○ 11 | ○ 11 | | | 3 | 31 |
| 大日向二区 | | | | | | | ○ 15 | ○ 14 | | | | | 2 | 29 |
| 大日向三区 | | | | | | | ○ 15 | ○ 12 | 野外 10 | | | 野外 9 | 4 | 46 |
| 大日向四区 | | ○ 15 | ○ 14 | | | | ○ 19 | ○ 13 | | | | ○ 10 | 5 | 71 |
| 大日向五区 | | | ○ 12 | | | | | ○ 11 | | | ○ 10 | | 3 | 33 |
| 余地きらく会 | | | ○ 12 | | | | ○ 16 | ○ 12 | | | | | 3 | 40 |
| 館・旭 | ○ 12 | | ○ 10 | ○ 9 | | | ○ 7 | | | | ○ 8 | ○ 7 | 6 | 53 |
| 川久保 | | ○ 13 | | | | ○ 15 | | ○ 16 | | | | ○ 17 | 4 | 61 |
| 畑ヶ中 | | ○ 22 | ○ 21 | | | | ○ 26 | ○ 27 | ○ 23 | | | | 5 | 119 |
| 四ッ谷 | | ○ 14 | ○ 20 | ○ 17 | | | | | ○ 20 | | ○ 14 | ○ 17 | 6 | 102 |
| 海瀬新田 | | | ○ 9 | | | | | | | | ○ 11 | | 2 | 20 |
| 下海瀬・赤屋 | | ○ 34 | 野外 16 | ○ 16 | | | ○ 8 | | | ○ 10 | ○ 21 | ○ 16 | 7 | 121 |
| 花岡 | | | ○ 7 | | | ○ 8 | ○ 10 | ○ 8 | ○ 7 | ○ 10 | | | 6 | 50 |
| 羽黒下 | | ○ 18 | | ○ 22 | | | ○ 18 | | | | | | 3 | 58 |
| 東町 | | ○ 11 | ○ 11 | | | | | | | | | | 2 | 22 |
| 平林本郷 | 野外 13 | ○ 12 | 野外 22 | ○ 14 | | ○ 12 | ※ 6 | ○ 15 | ○ 12 | ○ 12 | 野外 11 | ○ 12 | 11 | 141 |
| 平林第一 | | | ○ 11 | | | | | ○ 9 | | | | | 2 | 20 |
| 高野町柳・翠 | ○ 14 | ○ 21 | ● 25 | ○ 17 | ● 21 | ○ 6 | 野外 15 | ○ 21 | ● 21 | ● 17 | ● 25 | ● 21 | 12 | 224 |
| 高野町相生 | | ○ 10 | ○ 9 | ○ 8 | | | ○ 14 | | | | ○ 9 | | 5 | 50 |
| 榎田・桜町・雁明 | | | ○ 14 | | | | ○ 14 | | | | ○ 14 | | 3 | 42 |
| 三本木 | | ○ 19 | | ○ 15 | | | | | | | ○ 13 | | 3 | 47 |
| 上区第一 | | | ○ 16 | | | ○ 13 | | | | | | ○ 15 | 3 | 44 |
| 上区第二 | | | ○ 12 | | | ○ 11 | | ○ 14 | | | ○ 18 | | 4 | 55 |
| 上区第三 | | | | ○ 11 | | ○ 10 | | ○ 13 | | ○ 13 | | ○ 16 | 5 | 63 |
| 宿岩 | ○ 13 | ○ 21 | ○ 20 | ○ 15 | ○ 13 | ○ 18 | ○ 17 | ○ 17 | ○ 18 | ○ 16 | ○ 14 | | 11 | 182 |
| 合計 | 52 | 210 | 261 | 153 | 34 | 93 | 200 | 202 | 122 | 89 | 168 | 140 | 120 | 1,724 |

| | 4月 | 5月 | 6月 | 7月 | 8月 | 9月 | 10月 | 11月 | 12月 | 1月 | 2月 | 3月 | 合計開催数 | 参加延べ人員 |
|-----------|------------|--------------|--------------|-------------|--------------|--------------|-------|-------------|--------------|-------------|-------------|------|-------|--------|
| 千ヶ日向 | ● 20 | ● 22 ● 29 | ○ 21 ● 15 | ○ 8 ● 25 | ○ 16 ● 15 | ○ 13 ○ 16 | 野外 15 | ○ 15 | ○ 18 ○ 15 | ● 13 | ● 9 ○ 9 | ○ 14 | 19 | 308 |
| 宮前 | | | | | | ○ 9 | | ○ 14 | | | | ○ 11 | 3 | 34 |
| 上畑 | | | ○ 25 | | | | ○ 16 | | | | ○ 23 | | 3 | 64 |
| 大門 | | ○ 17 | ○ 19 | ○ 18 | | | ○ 21 | ○ 16 | ○ 17 | | | | 6 | 108 |
| 高根 | | | | | | | | | | | ※ 7 | | 1 | 7 |
| 下畑 | | | ○ 9 | | | | | | ○ 9 | | | | 2 | 18 |
| 下畑ニコニコカフェ | ○ 8 ○ 8 | ○ 10 | 野外 11 | ○ 10 | ○ 7 | ○ 14 | ○ 17 | ○ 10 | ○ 10 | ○ 18 | ○ 7 | ○ 9 | 12 | 139 |
| 城山 | | ○ 8 ○ 7 | | | | | | ○ 9 | | | | ○ 10 | 4 | 34 |
| 佐口 | | | | ○ 12 | | | ○ 11 | | | | | ○ 14 | 3 | 37 |
| うそのくち | | | | | | | | ○ 7 | | | | | 1 | 7 |
| 大石 | | | ○ 13 | | ○ 9 | | | ○ 12 | ○ 9 | | | ○ 14 | 5 | 57 |
| 馬越 | | | | ○ 11 | | | ○ 13 | | | | ○ 18 | | 3 | 42 |
| 天神町 | | ○ 15 | | ○ 14 | | ○ 10 | | | | ○ 12 | | ○ 17 | 5 | 68 |
| 崎田 | | ○ 10 | ○ 8 | ○ 13 | | ○ 11 | | ○ 11 | | | | ○ 11 | 6 | 64 |
| 穴原 | | | | | | | ○ 6 | ○ 9 ○ 15 | ○ 11 | ○ 8 ○ 13 | ○ 8 ○ 21 | | 8 | 91 |
| 高岩 | ○ 22 | | | ○ 13 | | | | ○ 13 | | | ○ 16 | | 4 | 64 |
| 筆岩 | ○ 6 | 野外 7 | ○ 8 | ○ 12 | ○ 10 | ○ 12 | ○ 11 | ○ 10 | ○ 9 | ○ 8 | ○ 11 | ○ 11 | 12 | 115 |
| 合計 | 64 | 125 | 129 | 136 | 57 | 85 | 110 | 141 | 98 | 72 | 129 | 111 | 78 | 1,257 |

年間開催数 198回 参加延べ人数 2,981人

別表5

令和4年度 サロン活動内容

| | 活 動 内 容 |
|---------------|---|
| 大日向一区 | (7月)健康教室(理学療法士) (12月)クリスマス会・青木さんギター (1月)健康教室(介護予防) |
| 大日向二区 | (10月)健康教室(介護予防) (11月)健康教室(作業療法士) |
| 大日向三区 | (10月)健康教室(介護予防) (11月)健康教室(音楽療法士) (12月)野外サロン(布引温泉) (3月)野外サロン(もちつき荘) |
| 大日向四区 | (5月)健康教室(理学療法士) (6月)運動・パン販売・茶話会 (10月)藤の舞の皆さん・昼食会 (11月)サロン(中村崇先生) (3月)反省会・来年度について |
| 大日向五区 | (6月)認知症予防ゲーム(チーム佐久穂) (11月)健康教室(介護予防) (2月)健康教室(理学療法士) |
| 余地さくら会 | (6月)健康教室(理学療法士) (10月)健康教室(介護予防) (11月)健康教室(理学療法士) |
| 館・旭 | (4月)本年度の計画 (6月)認知症予防ゲーム(チーム佐久穂) (7月)健康教室(理学療法士) (10月)健康教室(介護予防) (2月)笑いヨガ (3月)役員決め・来年度について |
| 川久保 | (5月)サロン(ゲーム) (9月)健康教室(作業療法士) (11月)健康教室(介護予防) (3月)サロン(花笠踊り・ゲーム) |
| 畑ヶ中 | (5月)海瀬駐在さんお話し (6月)健康教室(作業療法士) (10月)青木さんギター秋の唄 (11月)健康教室(介護予防) (12月)サロン(新役員・次年度について) |
| 四ッ谷 | (5月)健康教室(理学療法士)(6月)ハーブ演奏 (7月)防犯女性部の朗読劇 (12月)西川流 舞踊 (2月)健康教室(介護予防) (3月)れい輪の会 |
| 下海瀬・赤屋 | (5月)春の花の寄せ植え (6月)野外サロン(滝見の湯) (7月)健康教室(介護予防) (10月)ポッチャを楽しもう (1月)カルタ・ビンゴゲーム (2月)健康教室(理学療法士) (3月)健康教室(作業療法士) |
| 海瀬新田 | (6月)健康教室(理学療法士) (2月)健康教室(介護予防) |
| 花岡 | (6月)認知症予防ゲーム(チーム佐久穂) (9月)健康教室(音楽療法士) (10月)小海おはなし本舗の紙芝居・お茶会 (11月)健康教室(理学療法士) (12月)フラワーアレンジメント (1月)健康教室(介護予防) |
| 羽黒下 | (5月)健康教室(理学療法士) (7月)健康教室(介護予防) (10月)健康教室(音楽療法士) |
| 東町 | (5月)健康教室(理学療法士) (6月)健康教室(介護予防) |
| 平林本郷 | (4月)野外サロン(お花見) (5月)ポッチャ (6月)野外サロン(げんでる公園ゴルフ) (7月)健康教室(介護予防) (9月)サロン(青木さんギター) (10月)野外サロン(いきいき茂来クラブ参加) (11月)サロン(話し聞き隊) (12月)健康教室(理学療法士) (1月)笑いヨガ (2月)野外サロン(もちつき荘) (3月)野外サロン(奥村土牛見学・たかとんぼ昼食) |
| 平林第一 | (6月)健康教室(介護予防) (11月)笑いヨガ |
| 高野町翠・柳 | (4月)公民館の清掃 (5月)清掃・血圧測定(保健師) (6月)サロン・健康教室(介護予防) (7月)清掃・話し合い (8月)サロン・笑いヨガ (9月)今後のサロンについて (10月)野外サロン(菱野温泉 常盤館) (11月)年一の大掃除 (12月)環境整備・昼食・健康教室(理学療法士) (1月)清掃・カラオケ教室 (2月)保健師栄養相談・チーム佐久穂・食事 (3月)環境整備・総会 |
| 高野町相生 | (5月)サロン(年間計画) (6月)サロン(日本舞踊を楽しむ) (7月)健康教室(作業療法士) (10月)健康教室(理学療法士) (2月)健康教室(介護予防) |
| 高野町榎田 桜町 | (6月)健康教室(介護予防) (10月)高野町駐在さんのお話し (2月)健康教室(音楽療法士) |
| 三本木 | (5月)ハンドベル (7月)健康教室(理学療法士)・サロン(踊りボランティア) (2月)健康教室(介護予防) |
| 上区第一 | (6月)健康教室(介護予防) (9月)健康教室(理学療法士) (3月)栄養の教室(大井保健師・小口栄養士) |
| 上区第二 | (6月)健康教室(介護予防)(9月)サロン(ポッチャ) (11月)健康教室(理学療法士) (2月)健康教室(作業療法士) |
| 上区第三 | (7月)健康教室(介護予防) (9月)健康教室(作業療法士) (11月)サロン(青木さんと唄う) (1月)健康教室(理学療法士) (3月)ずくださず |
| 宿岩 | (4月)サロン(折り紙) (5月)健康教室(理学療法士) (6月)サロン(折り紙) (7月)サロン(体操・お手玉返し) (8月)健康教室(作業療法士) (9月)折り紙でバラのリース作り (10月)折り紙バラリース作り (11月)健康教室(介護予防) (12月)ハンドベル教室 (1月)手足頭の運動・お手玉遊び (2月)サロン(次回の説明・来年度の要望) |
| 千ヶ日向 | (4月)年間計画作り (5月)①草刈り・耕作・昼食会 ②花の植付・役員会 (6月)①健康教室(理学療法士) ②野外サロン(望月荘) (7月)①花壇草取り ②コカリナこだまグループ演奏 (8月)①花壇草取り ②令和の会・お茶会 (9月)①サロン(やさしいストレッチャ) ②健康教室(介護予防) (10月)野外サロン(美しヶ原高原美術館) (11月)サロン(3B体操・お茶会) (12月)①サロン(花壇の片づけ) ②野外サロン(くまへい) (1月)新年会・R5年度計画 (2月)①反省会・来年度事業計画 ②笑いヨガ (3月)総会・お茶会 |
| 上畑 | (6月)健康教室(介護予防) (10月)健康教室(音楽療法士) (2月)健康教室(理学療法士) |
| 宮前 | (9月)健康教室(介護予防) (11月)健康教室(理学療法士) (3月)健康教室(音楽療法士) |
| 大門 | (5月)健康教室(理学療法士) (6月)青木さんギター (7月)健康教室(介護予防) (10月)交通安全教育支援センター講演 (11月)サロン(健康と栄養について) (12月)健康教室(作業療法士) |
| 高根 | (2月)健康教室(介護予防)他の健康教室開催したが提出なし |
| 下畑 | (6月)健康教室(介護予防) (12月)健康教室(理学療法士) |
| 下畑ニコニコ カフェ | (4月)①役員会 ②サロン(オーラルフレイル) (5月)毛糸で小物作り (6月)野外サロン(ドライブ) (7月)サロン(駐在さんの話) (8月)合唱 (9月)サロン(体と頭のリフレッシュ) (10月)町づくりふれあいミーティング (11月)サロン(JA生活指導員) (12月)1年の振り返って (1月)マジシャン シュガー (2月)サロン(町保健師のフレイル予防) (3月)1年の振り返り・来年度について |
| 城山 | (5月)①花壇作り(準備) ②花壇花植え (11月)花壇片付け (3月)総会・役員引継ぎ (2月)健康教室(作業療法士)実施したが役員急病のため報告書なし |
| 佐口 | (7月)健康教室(音楽療法士) (10月)健康教室(介護予防) (3月)健康教室(理学療法士) |
| うそのくち | (11月)健康教室(介護予防) |
| 大石 | (6月)サロン(青木さんギター) (8月)サロン(認知症予防・チーム佐久穂) (11月)健康教室(介護予防) (12月)健康教室(理学療法士) (3月)笑いヨガ |
| 柳沢 | 介護予防拠点事業の為役場に提出 |
| 馬越 | (7月)健康教室(音楽療法士) (10月)健康教室(理学療法士) (2月)健康教室(介護予防) |
| 天神町 | (5月)総会・サロン・お茶会 (7月)健康教室(介護予防) (9月)笑いヨガ (1月)スマイルボーリング・お茶会 (3月)健康教室(理学療法士)・お茶会 |
| 崎田 | (5月)役員決め・脳トレゲーム (6月)塗り絵・お茶会 (7月)健康教室(介護予防) (9月)健康教室(理学療法士) (11月)健康教室(音楽療法士) (3月)人権DVD鑑賞・役場「住まいの未来を考える」 |
| 穴原 | (10月)カゴ作り (11月)①カゴ作り ②健康教室(介護予防) (12月)カゴ作り (1月)①カゴ作り ②笑いヨガ (2月)①カゴ作り ②ポッチャ・輪投げ |
| 高岩(・中央) | (4月)今年度事業の説明 (7月)健康教室(理学療法士) (11月)健康教室(笑いヨガ) (2月)健康教室(介護予防) |
| 筆岩 | (4月)サロン(パズル) (5月)野外サロン(土牛美術館見学・たかとんぼ) (6月)出前講座(千曲病院薬剤師) (7月)健康教室(介護予防) (8月)駐在さん・役場福祉の話 (9月)健康教室(作業療法士) (10月)青木さんギター秋の唄 (11月)健康教室(理学療法士) (12月)公民館大掃除 (1月)健診結果報告会・お茶会 (2月)来年度計画・アンケートのまとめ (3月)役場・畑さん認知能力のお話 |

別表6

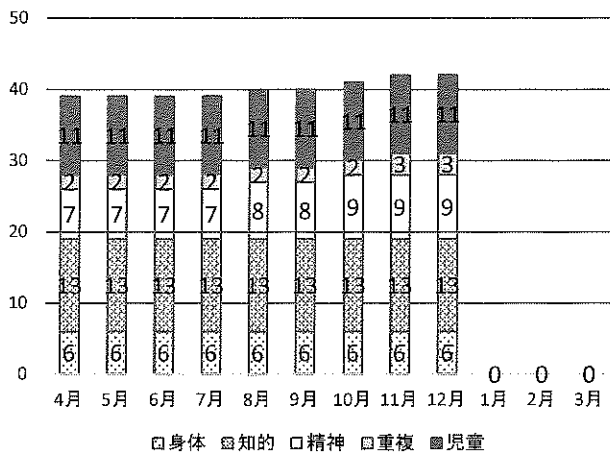
令和4年度 相談支援事業 利用対象者の状況

| | 障害別 | 4月 | 5月 | 6月 | 7月 | 8月 | 9月 | 10月 | 11月 | 12月 | 1月 | 2月 | 3月 | 合計 | 2年度 | 3年度 | 対前年度比 |
|----|-----|----------|----|----|----|----|----|-----|-----|-----|----|----|----|-----|-----|-----|-------|
| | | 相談支援全対象者 | 身体 | 6 | 6 | 6 | 6 | 6 | 6 | 6 | 6 | 6 | 0 | 0 | 0 | 54 | 48 |
| 知的 | 13 | | 13 | 13 | 13 | 13 | 13 | 13 | 13 | 13 | 0 | 0 | 0 | 117 | 153 | 156 | -39 |
| 精神 | 7 | | 7 | 7 | 7 | 8 | 8 | 9 | 9 | 9 | 0 | 0 | 0 | 71 | 98 | 87 | -16 |
| 重複 | 2 | | 2 | 2 | 2 | 2 | 2 | 2 | 3 | 3 | 0 | 0 | 0 | 20 | 42 | 36 | -16 |
| 児童 | 11 | | 11 | 11 | 11 | 11 | 11 | 11 | 11 | 11 | 11 | 0 | 0 | 0 | 99 | 120 | 122 |
| 合計 | | 39 | 39 | 39 | 39 | 40 | 40 | 41 | 42 | 42 | 0 | 0 | 0 | 361 | 461 | 449 | -88 |

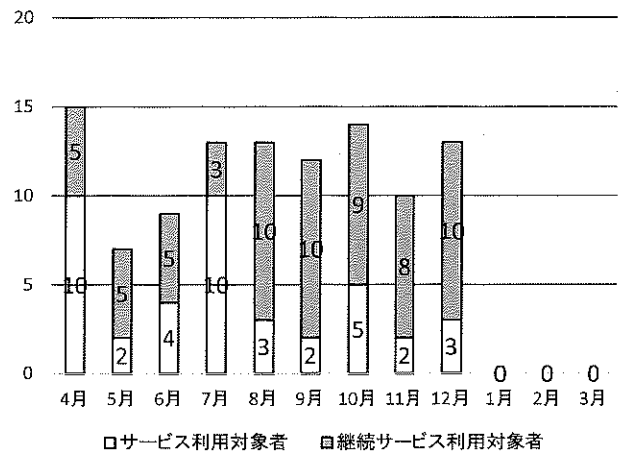
| | 障害別 | 4月 | 5月 | 6月 | 7月 | 8月 | 9月 | 10月 | 11月 | 12月 | 1月 | 2月 | 3月 | 合計 | 2年度 | 3年度 | 対前年度比 |
|----|-----|---------------|----|----|----|----|----|-----|-----|-----|----|----|----|----|-----|-----|-------|
| | | サービス利用支援給付対象者 | 身体 | 2 | 0 | 0 | 2 | 0 | 0 | 0 | 0 | 0 | 0 | 0 | 0 | 4 | 4 |
| 知的 | 3 | | 1 | 0 | 1 | 0 | 2 | 4 | 0 | 1 | 0 | 0 | 0 | 12 | 15 | 18 | -6 |
| 精神 | 0 | | 1 | 2 | 2 | 2 | 0 | 0 | 1 | 2 | 0 | 0 | 0 | 10 | 7 | 6 | 4 |
| 重複 | 0 | | 0 | 0 | 0 | 1 | 0 | 1 | 1 | 0 | 0 | 0 | 0 | 3 | 4 | 3 | 0 |
| 児童 | 5 | | 0 | 2 | 5 | 0 | 0 | 0 | 0 | 0 | 0 | 0 | 0 | 12 | 13 | 12 | 0 |
| 合計 | | 10 | 2 | 4 | 10 | 3 | 2 | 5 | 2 | 3 | 0 | 0 | 0 | 41 | 43 | 44 | -3 |

| | 障害別 | 4月 | 5月 | 6月 | 7月 | 8月 | 9月 | 10月 | 11月 | 12月 | 1月 | 2月 | 3月 | 合計 | 2年度 | 3年度 | 対前年度比 |
|----|-----|-----------------|----|----|----|----|----|-----|-----|-----|----|----|----|----|-----|-----|-------|
| | | 継続サービス利用支援給付対象者 | 身体 | 2 | 1 | 1 | 0 | 3 | 2 | 1 | 2 | 2 | 0 | 0 | 0 | 14 | 12 |
| 知的 | 0 | | 3 | 3 | 1 | 1 | 2 | 2 | 3 | 2 | 0 | 0 | 0 | 17 | 28 | 35 | -18 |
| 精神 | 2 | | 0 | 1 | 2 | 4 | 2 | 3 | 2 | 2 | 0 | 0 | 0 | 18 | 26 | 23 | -5 |
| 重複 | 1 | | 0 | 0 | 0 | 0 | 0 | 1 | 0 | 2 | 0 | 0 | 0 | 4 | 12 | 10 | -6 |
| 児童 | 0 | | 1 | 0 | 0 | 2 | 4 | 2 | 1 | 2 | 0 | 0 | 0 | 12 | 16 | 19 | -7 |
| 合計 | | 5 | 5 | 5 | 3 | 10 | 10 | 9 | 8 | 10 | 0 | 0 | 0 | 65 | 94 | 99 | -34 |

相談支援対象者



支援給付対象者



在宅福祉サービス課

1. 介護支援事業

(1) 居宅介護支援事業・介護予防ケアマネジメント(町受託)

利用者本人やご家族からの相談に応じ、各自に適したサービスが受けられるよう医療機関や地域包括支援センター、各事業所との連携を図り介護計画書を作成し、住み慣れた自宅での生活が維持できるよう努めました。

(2) 在宅介護者リフレッシュ事業(町受託)

令和4年度は9月と3月に予定しておりましたが、新型コロナウイルス感染症の感染拡大状況を考慮し、予定しておりました滝見の湯での親睦会を急遽変更し、11月に社協職員による体操やレクリエーション介護相談を行いました。参加者はいきいきとしたお顔で楽しい時間を過ごされました。

2. 訪問介護事業

(1) 訪問介護事業

(2) 日常生活総合支援事業(相当サービスA)

(3) 障がい福祉サービス事業(居宅介護、移動支援)

(4) 自費訪問介護事業

(5) 高齢者生活福祉センター「ふるさと」の安否確認等事業

- ・ホームヘルプサービスは3人の常勤と6人の登録職員により、入浴や排泄介助等の身体介護、調理や掃除、買い物等の生活援助を行い、住み慣れた家で安心して自分らしく生活できるよう支援を行いました。
- ・職員・利用者の検温、体調確認をし、「1ケア・1手洗い」を基に感染症防止策を徹底しました。

3. 通所介護事業

(1) 通所介護事業「ふれあい」・「こまどり」デイサービス、宅老所「よりあい亭」

- ・デイサービスの利用により、入浴、食事、排泄等身体介護のほか、脳の活性化や心身機能の維持向上につなげられるよう、メリハリのある環境づくりに努めました。
- ・ボランティアの受け入れは感染症対策のため、中止した行事も多くありましたが、各事業所で職員が工夫して利用者を楽しんでいただきました。
- ・研修会等は、リモートでの研修の他に感染対策をして参加できるものもありました。
- ・感染症予防では、検温・手指消毒を行い、健康チェック表を作り、利用者・社協職員・送迎のシルバー職員全員のチェックを行っています。またパーティションを設置や密を避けるなど、飛沫感染防止に努め、一日に数回のアルコールによる机や手すり等の消毒も行いました。
- ・転倒事故等起きてしまいましたが、事故報告書やヒヤリハット報告書等で職員全員が情報共有し、原因や予防策を考え再発防止に努めました。

- ・ご家族の介護負担の軽減につながるよう臨時の受け入れ、時間延長の対応を行いました。

○ふれあいデイサービス

- ・個別機能訓練加算の実施。個別の計画に沿って歩行練習、脳トレーニング等を行い、残存機能の維持、向上を図ることが出来ました。又、訪問リハビリと連携をとり、自主トレメニューなどを取り入れ、行いました。
- ・基準該当生活介護、タイムケア事業においてはデイサービスを利用する事により、利用者ご家族への支援に努めました。
- ・四季に合わせた作品作りとして、敬老の日に向けての写真たて、おひな様づくりや壁画作り等、指先を使い楽しみながら完成させました。利用者と向き合いお話をしながら、ゆったりとした時間を過ごす事ができました。
- ・感染が落ち着いている時に花見、紅葉ドライブに出かけました。

○こまどりデイサービス

- ・個別機能訓練の実施。希望利用者の個別の計画に沿って歩行練習、脳トレーニング等を行い、残存機能の維持、向上を図ることが出来ました。又、訪問リハビリと連携を図り、自主トレメニューを取り入れ実施しました。
- ・基準該当生活介護においては、入浴、食事の支援の他、当日の受け入れにも対応する事で利用者、ご家族への支援に努めました。
- ・誕生日に近い利用日には、皆で誕生日の歌をうたい盛り上げたり、写真を撮ったり、食べられる方にはケーキを提供しお祝いしました。
- ・利用者と職員の会話を大事にし、コミュニケーションをとる事で、利用者の笑顔を引き出し、楽しく過ごせるように努めました。

○宅老所「よりあい亭」

- ・利用者が、なじみの関係の中で、自然に自分の力を発揮できる環境づくりに努め、快適で個性豊かに過ごせるように、個別の関わりを大切にしてきました。
- ・利用者はもちろん、ご家族にも穏やかな生活が送れるように支援を行いました。
- ・体力や筋力の低下を防ぎ、維持できるように、毎日午前と行事のない午後に椅子に座って20分程体操を行いました。
- ・季節の行事として、敬老の日写真を撮ってプレゼントしたり、ひな祭りには桜もちを食べて楽しみました。

(2) 通所型介護予防事業いきいき倶楽部（通所型サービスA）

利用者の心身機能及び生活機能の維持向上や要支援状態となることの予防に繋がるように体操及びクイズなどを用いた脳トレを行い、理学療法士による筋力測定と運動指導や、歯科衛生士による歯科指導を行いました。また、奥村土牛美術館で開催された、華道展を見学し心を豊かにすることが出来ました。

令和4年度 社会福祉法人佐久穂町社会福祉協議会介護保険・障害者自立支援費・受託事業利用状況(No.1)

介護保険

| | | 4月 | 5月 | 6月 | 7月 | 8月 | 9月 | 10月 | 11月 | 12月 | 1月 | 2月 | 3月 | 合計 | 2年度 | 3年度 | 対前年度比 | |
|-------------------------|------------------------|-------|-------|-------|-------|-------|-------|-------|-------|-------|-------|-------|--------|--------|--------|--------|--------|--|
| ① 介護給付 | 居宅介護支援事業 | | | | | | | | | | | | | | | | | |
| | 要介護1 | 35 | 37 | 40 | 34 | 35 | 37 | 38 | 36 | 40 | 47 | 46 | 53 | 478 | 690 | 511 | -33 | |
| | 要介護2 | 37 | 36 | 36 | 32 | 35 | 36 | 32 | 32 | 35 | 31 | 30 | 35 | 407 | 379 | 396 | 11 | |
| | 要介護3 | 19 | 18 | 18 | 20 | 22 | 24 | 26 | 28 | 24 | 29 | 26 | 25 | 279 | 284 | 295 | -16 | |
| | 要介護4 | 17 | 15 | 16 | 13 | 14 | 15 | 13 | 11 | 10 | 8 | 8 | 11 | 151 | 199 | 188 | -37 | |
| | 要介護5 | 6 | 7 | 7 | 8 | 7 | 7 | 7 | 8 | 8 | 8 | 6 | 4 | 83 | 76 | 76 | 7 | |
| | 合計 | 114 | 113 | 117 | 107 | 113 | 119 | 116 | 115 | 117 | 123 | 116 | 128 | 1,398 | 1,628 | 1,466 | -68 | |
| | 訪問介護事業 | | | | | | | | | | | | | | | | | |
| | 利用者数 | 36 | 38 | 35 | 35 | 33 | 33 | 34 | 37 | 32 | 30 | 31 | 35 | 409 | 497 | 442 | -33 | |
| | 延べ回数 | 551 | 649 | 534 | 599 | 488 | 504 | 561 | 587 | 505 | 477 | 402 | 393 | 6,250 | 8,790 | 7,456 | -1,206 | |
| | 通所介護事業【ふれあい】 | | | | | | | | | | | | | | | | | |
| | 利用者数 | 78 | 78 | 79 | 79 | 74 | 84 | 84 | 84 | 79 | 76 | 70 | 77 | 942 | 1,010 | 1,006 | -64 | |
| | 延べ人数 | 658 | 666 | 635 | 651 | 659 | 711 | 721 | 579 | 530 | 546 | 505 | 618 | 7,479 | 8,207 | 8,034 | -555 | |
| | 通所介護事業【こまどり】 | | | | | | | | | | | | | | | | | |
| | 利用者数 | 45 | 49 | 49 | 53 | 46 | 54 | 52 | 54 | 45 | 44 | 44 | 51 | 586 | 723 | 612 | -26 | |
| | 延べ人数 | 354 | 405 | 447 | 465 | 471 | 494 | 493 | 368 | 263 | 315 | 317 | 350 | 4,742 | 6,313 | 5,472 | -730 | |
| | 通所介護事業【よりあい亭】 | | | | | | | | | | | | | | | | | |
| | 利用者数 | 18 | 20 | 23 | 22 | 22 | 23 | 21 | 21 | 22 | 23 | 21 | 20 | 256 | 268 | 240 | 16 | |
| 延べ人数 | 172 | 188 | 213 | 207 | 191 | 209 | 219 | 195 | 209 | 220 | 208 | 217 | 2,448 | 2,562 | 2,222 | 226 | | |
| 利用者数計 | 291 | 298 | 303 | 296 | 288 | 313 | 307 | 311 | 295 | 296 | 282 | 311 | 3,591 | 4,126 | 3,702 | -111 | | |
| 延べ人数計 | 1,849 | 2,021 | 1,946 | 2,029 | 1,922 | 2,037 | 2,110 | 1,844 | 1,624 | 1,681 | 1,548 | 1,706 | 22,317 | 27,500 | 24,095 | -1,778 | | |
| ② 介護予防・日常生活総合支援事業 | 介護予防ケアマネジメント事業(町受託) | | | | | | | | | | | | | | | | | |
| | 要支援1 | 6 | 6 | 5 | 5 | 7 | 7 | 7 | 6 | 7 | 8 | 9 | 9 | 82 | 110 | 57 | 25 | |
| | 要支援2 | 28 | 25 | 26 | 26 | 27 | 26 | 24 | 22 | 22 | 23 | 24 | 23 | 296 | 289 | 291 | 5 | |
| | 合計 | 34 | 31 | 31 | 31 | 34 | 33 | 31 | 28 | 29 | 31 | 33 | 32 | 378 | 399 | 348 | 30 | |
| | 予防・相当サービス 訪問介護事業 | | | | | | | | | | | | | | | | | |
| | 利用者数 | 15 | 14 | 14 | 14 | 13 | 15 | 13 | 12 | 12 | 12 | 16 | 19 | 169 | 114 | 160 | 9 | |
| | 延べ回数 | 69 | 66 | 68 | 70 | 62 | 70 | 68 | 53 | 51 | 55 | 65 | 78 | 775 | 505 | 735 | 40 | |
| | 予防・相当サービス 通所介護事業【ふれあい】 | | | | | | | | | | | | | | | | | |
| | 利用者数 | 14 | 14 | 15 | 14 | 13 | 14 | 11 | 11 | 12 | 10 | 11 | 12 | 151 | 158 | 147 | 4 | |
| | 延べ人数 | 65 | 70 | 71 | 60 | 63 | 69 | 51 | 56 | 49 | 45 | 45 | 58 | 702 | 860 | 768 | -66 | |
| | 予防・相当サービス 通所介護事業【こまどり】 | | | | | | | | | | | | | | | | | |
| | 利用者数 | 9 | 7 | 6 | 7 | 8 | 10 | 10 | 10 | 8 | 9 | 9 | 10 | 103 | 139 | 120 | -17 | |
| 延べ人数 | 46 | 33 | 35 | 40 | 47 | 53 | 57 | 43 | 40 | 51 | 55 | 67 | 567 | 627 | 612 | -45 | | |
| 予防・相当サービス 通所介護事業【よりあい亭】 | | | | | | | | | | | | | | | | | | |
| 要支援1、2 | 5 | 4 | 3 | 3 | 2 | 3 | 4 | 3 | 3 | 3 | 4 | 4 | 41 | 17 | 28 | 13 | | |
| 延べ人数 | 28 | 13 | 14 | 10 | 12 | 11 | 15 | 9 | 10 | 10 | 15 | 17 | 164 | 73 | 136 | 28 | | |
| 利用者数計 | 77 | 70 | 69 | 69 | 70 | 75 | 69 | 64 | 64 | 65 | 73 | 77 | 842 | 827 | 803 | 39 | | |
| 延べ人数計 | 242 | 213 | 219 | 211 | 218 | 236 | 222 | 189 | 179 | 192 | 213 | 252 | 2,586 | 2,464 | 2,599 | -13 | | |
| ①+② | 介護保険利用者数合計 | 368 | 368 | 372 | 365 | 358 | 388 | 376 | 375 | 359 | 361 | 355 | 388 | 4,433 | 4,953 | 4,505 | -72 | |
| 合計 | 延べ人数合計 | 2,091 | 2,234 | 2,165 | 2,240 | 2,140 | 2,273 | 2,332 | 2,033 | 1,803 | 1,873 | 1,761 | 1,958 | 24,903 | 29,964 | 26,694 | -1,791 | |
| 自費訪問介護事業 | | | | | | | | | | | | | | | | | | |
| | 4月 | 5月 | 6月 | 7月 | 8月 | 9月 | 10月 | 11月 | 12月 | 1月 | 2月 | 3月 | 合計 | 2年度 | 3年度 | 対前年度比 | | |
| 利用者数 | 5 | 4 | 5 | 5 | 6 | 5 | 5 | 6 | 4 | 5 | 4 | 4 | 58 | 40 | 62 | -4 | | |
| 延べ回数 | 24 | 12 | 13 | 13 | 13 | 13 | 13 | 15 | 13 | 13 | 13 | 15 | 170 | 105 | 294 | -124 | | |

令和4年度 社会福祉法人佐久穂町社会福祉協議会介護保険・障害者自立支援費・受託事業利用状況(No.2)

障害者総合支援法

| | | 4月 | 5月 | 6月 | 7月 | 8月 | 9月 | 10月 | 11月 | 12月 | 1月 | 2月 | 3月 | 合計 | 2年度 | 3年度 | 対前年度比 |
|-------------------------|----------------|-----|-----|-----|-----|----|----|-----|-----|-----|----|----|-----|-------|-------|-------|-------|
| 障害者 サービス | 居宅介護(ヘルパー) | | | | | | | | | | | | | | | | |
| | 利用者数 | 10 | 9 | 11 | 9 | 10 | 8 | 10 | 6 | 8 | 8 | 9 | 9 | 107 | 100 | 111 | -4 |
| | 延べ回数 | 72 | 71 | 73 | 75 | 70 | 69 | 76 | 58 | 64 | 59 | 60 | 67 | 814 | 830 | 868 | -54 |
| | 移動支援サービス(ヘルパー) | | | | | | | | | | | | | | | | |
| | 利用者数 | 3 | 3 | 3 | 3 | 3 | 3 | 3 | 3 | 3 | 3 | 3 | 3 | 36 | 34 | 36 | 0 |
| | 延べ回数 | 12 | 12 | 16 | 14 | 12 | 13 | 14 | 10 | 14 | 12 | 14 | 17 | 160 | 151 | 147 | 13 |
| 地域生活 支援事業 (町受託事業) | 【ふれあい】基準該当生活介護 | | | | | | | | | | | | | | | | |
| | 利用者数 | 2 | 2 | 2 | 2 | 2 | 2 | 2 | 2 | 2 | 2 | 2 | 2 | 24 | 24 | 17 | 7 |
| | 延べ人数 | 10 | 12 | 12 | 13 | 12 | 11 | 13 | 15 | 17 | 16 | 16 | 16 | 163 | 148 | 119 | 44 |
| | 【こまどり】基準該当生活介護 | | | | | | | | | | | | | | | | |
| | 利用者数 | 2 | 1 | 2 | 2 | 2 | 2 | 3 | 3 | 3 | 1 | 2 | 3 | 26 | 18 | 19 | 7 |
| | 延べ人数 | 6 | 5 | 4 | 12 | 5 | 6 | 8 | 7 | 8 | 3 | 5 | 8 | 77 | 49 | 49 | 28 |
| 合計 | 利用者数 | 17 | 15 | 18 | 16 | 17 | 15 | 18 | 14 | 16 | 14 | 16 | 17 | 193 | 177 | 183 | 10 |
| | 延べ人数 | 100 | 100 | 105 | 114 | 99 | 99 | 111 | 90 | 103 | 90 | 95 | 108 | 1,214 | 1,178 | 1,183 | 31 |

介護予防・日常生活支援総合事業

| | | 4月 | 5月 | 6月 | 7月 | 8月 | 9月 | 10月 | 11月 | 12月 | 1月 | 2月 | 3月 | 合計 | 2年度 | 3年度 | 対前年度比 |
|--------------------|---------------------|-----|-----|-----|-----|-----|-----|-----|-----|-----|-----|-----|-----|-------|-------|-------|-------|
| 日常生活 総合支援 事業 | サービスA 訪問介護事業 | | | | | | | | | | | | | | | | |
| | 利用者数 | 5 | 6 | 6 | 6 | 8 | 6 | 5 | 5 | 5 | 5 | 6 | 5 | 68 | 39 | 72 | -4 |
| | 延べ回数 | 21 | 20 | 24 | 23 | 23 | 21 | 17 | 16 | 17 | 15 | 16 | 14 | 227 | 136 | 288 | -61 |
| | サービスA 【いきいき倶楽部】 | | | | | | | | | | | | | | | | |
| | 利用者数 | 68 | 70 | 70 | 66 | 66 | 68 | 69 | 66 | 64 | 61 | 58 | 59 | 785 | 772 | 816 | -31 |
| | 延べ人数 | 281 | 292 | 291 | 256 | 256 | 282 | 284 | 276 | 231 | 227 | 213 | 249 | 3,138 | 2,903 | 3,157 | -19 |
| 合計 | 利用者数 | 73 | 76 | 76 | 72 | 74 | 74 | 74 | 71 | 69 | 66 | 64 | 64 | 853 | 811 | 888 | -35 |
| | 延べ人数 | 302 | 312 | 315 | 279 | 279 | 303 | 301 | 292 | 248 | 242 | 229 | 263 | 3,365 | 3,039 | 3,445 | -80 |
| タイム ケア 事業 | デイサービス【ふれあい】 | | | | | | | | | | | | | | | | |
| | 利用者数 | 1 | 1 | 1 | 1 | 1 | 1 | 1 | 1 | 1 | 1 | 1 | 1 | 12 | 12 | 12 | 0 |
| | 延べ人数 | 9 | 8 | 9 | 9 | 9 | 9 | 8 | 4 | 8 | 8 | 7 | 9 | 97 | 96 | 93 | 4 |
| | デイサービス【こまどり】(利用者なし) | | | | | | | | | | | | | | | | |
| | 利用者数 | 0 | 0 | 0 | 0 | 0 | 0 | 0 | 0 | 0 | 0 | 0 | 0 | 0 | 0 | 0 | 0 |
| | 延べ人数 | 0 | 0 | 0 | 0 | 0 | 0 | 0 | 0 | 0 | 0 | 0 | 0 | 0 | 0 | 0 | 0 |
| 合計 | 利用者数 | 1 | 1 | 1 | 1 | 1 | 1 | 1 | 1 | 1 | 1 | 1 | 1 | 12 | 12 | 12 | 0 |
| | 延べ人数 | 9 | 8 | 9 | 9 | 9 | 9 | 8 | 4 | 8 | 8 | 7 | 9 | 97 | 96 | 93 | 4 |

4. 配食サービス事業

「ふれあい」・「こまどり」デイサービスの昼食事業を実施しました。

配食サービス事業実績

| 提供月 | こまどりデイサービス | ふれあいデイサービス |
|-----|------------|------------|
| 4月 | 433 | 735 |
| 5月 | 424 | 767 |
| 6月 | 461 | 719 |
| 7月 | 475 | 729 |
| 8月 | 507 | 743 |
| 9月 | 518 | 769 |
| 10月 | 525 | 768 |
| 11月 | 390 | 637 |
| 12月 | 292 | 584 |
| 1月 | 360 | 600 |
| 2月 | 380 | 570 |
| 3月 | 436 | 668 |
| 合計 | 5,201 | 8,289 |

5. 佐久穂町高齢者等移送サービス事業実績（自家用有償旅客運送輸送実績）

社協単独事業として、移動の際に車いす等を使用する高齢者及び障がい者の方で、デマンド型乗り合いタクシーや普通タクシー等の公共交通機関を利用することが単独で困難である皆様が自宅から医療機関等の通院・受診・定期検査・入退院等への往復に対し利便を図り、社会福祉の向上に寄与するため、移送サービス事業を実施しました。（利用料金：町内片道1回 500円、町外片道1回 1,000円）

《概況》

自家用有償旅客運送自動車数：4台

車いす車両2台（軽自動車1台）・セダン等車両2台（軽自動車2台）

福祉有償運送旅客範囲（重複該当含）：身体障害者、要介護認定者、その他障害者
人数：70人

《移送実績》

| 別 実績別 | 月 | | | | | | | | | | | | 合計 |
|-------------|----|----|----|----|----|----|-----|-----|-----|----|----|----|-----|
| | 4月 | 5月 | 6月 | 7月 | 8月 | 9月 | 10月 | 11月 | 12月 | 1月 | 2月 | 3月 | |
| 利用者数 (人) | 10 | 10 | 10 | 8 | 14 | 16 | 13 | 8 | 12 | 13 | 16 | 15 | 145 |
| 移送回数 (回) | 33 | 34 | 39 | 32 | 40 | 49 | 50 | 33 | 44 | 47 | 48 | 61 | 510 |
| 内、町内(回) | 14 | 10 | 15 | 16 | 24 | 27 | 27 | 16 | 19 | 23 | 20 | 23 | 234 |
| 内、町外(回) | 19 | 24 | 24 | 16 | 16 | 22 | 23 | 17 | 25 | 24 | 28 | 38 | 276 |

6. 憩いの湯開放事業（八千穂老人福祉センター）

八千穂老人福祉センター内のお風呂に、60歳以上の方に無料で入浴をしていただきました。（開放日：月～金（祝祭日・年末年始を除く）午後1時～午後4時まで）

憩いの湯開放事業（八千穂老人福祉センター）実績

《令和4年4月1日～令和5年3月31日利用月別内訳表》

| 開放月 | 開放日数(日) | 利用者実数(人) | 延べ人数(人) |
|-----|---------|----------|---------|
| 4月 | 21 | 1 | 7 |
| 5月 | 22 | 1 | 4 |
| 6月 | 22 | 1 | 6 |
| 7月 | 21 | 2 | 5 |
| 8月 | 22 | 2 | 6 |
| 9月 | 22 | 2 | 6 |
| 10月 | 21 | 3 | 12 |
| 11月 | 22 | 5 | 30 |
| 12月 | 20 | 4 | 23 |
| 1月 | 20 | 3 | 22 |
| 2月 | 20 | 3 | 27 |
| 3月 | 23 | 4 | 33 |
| 合計 | 256 | 31 | 181 |